

MUZEUL JUDEȚEAN DE ISTORIE ȘI ARTĂ ZALĂU  
BIBLIOTHECA MVSEI POROLISSENSIS • XIII

---

IDENTITĂȚI CULTURALE  
LOCALE ȘI REGIONALE  
ÎN CONTEXT EUROPEAN

---

Studii de arheologie și antropologie istorică

LOCAL AND REGIONAL CULTURAL IDENTITIES  
IN EUROPEAN CONTEXT

Archaeology and historical anthropology

Editors:

HOREA POP, IOAN BEJINARIU,  
SANDA BĂCUEȚ-CRIȘAN, DAN BĂCUEȚ-CRIȘAN

IN MEMORIAM ALEXANDRI V. MATEI

Editura MEGA | Editura POROLISSVM

Cluj-Napoca, 2010

La apariția volumului au contribuit

SC GRANDEMAR SA CLUJ-NAPOCA

FORUM PROJECT

prin Director ERIC de SENA (John Cabot University-Roma, Italia)

și

alți sponsori

care au ținut să-și păstreze anonimatul și care au înțeles necesitatea finanțării  
acestei apariții editoriale

Coperta / Cover design:  
Cristian Spînu, Dan Băcuciu-Crișan

DTP:  
Crina Sincovici

© Editura Mega și editorii, 2010

Editura MEGA  
e-mail: [mega@edituramega.ro](mailto:mega@edituramega.ro)  
[www.edituramega.ro](http://www.edituramega.ro)

ISBN 978-606-543-101-0

---

Editura POROLISSVM  
A MUZEULUI JUDEȚEAN DE ISTORIE ȘI ARTĂ ZALĂU  
e-mail: [muzeul.zalau@gmail.com](mailto:muzeul.zalau@gmail.com)

ISBN 978-973-88250-4-8

# Ștampila tegulară anepigrafică de la Micăsasa

**RADU ARDEVAN**

Facultatea de Istorie și Filosofie, Universitatea Babeș-Bolyai, Cluj-Napoca, România  
rardevan@gmail.com

**SORIN PARPUCEA**

doctorand, Universitatea Tehnică Cluj-Napoca, Facultatea de Construcții, Cluj-Napoca  
sorin0126@yahoo.com

**Paroles-clés:** tuile, estampille, anépigraphique, foudre, lovinus.

**Résumé:** L'estampille tégulaire anépigraphique de Micăsasa. L'établissement romain de Micăsasa (dép. de Sibiu) est bien fameux en Dacie, ayant livré des découvertes spectaculaires – surtout de nombreux fours de potier et une grande quantité de moules pour fabriquer des vases *terra sigillata*. Mais, à part les ateliers céramiques, le habitat antique reste peu connu, et une seule inscription en pierre fut trouvée jusqu'à présent.

On tâche maintenant d'étudier une estampille tégulaire anépigraphique, existente sur quatre fragments de tuiles, tous provenant du toit du même bâtiment en bois, très probablement un édifice public érigé dans le premier tiers du IIIe siècle ap. J.-C. Son existence fait preuve d'une vie publique et d'une commune possédant une certaine élite sociale locale. L'estampille discutée maintenant suggère l'existence d'un atelier local qui fabriquait des tuiles, mais elle argumente également un niveau culturel assez réduit de la communauté.

L'image géométrique de l'estampille pourrait constituer la représentation stylisée d'un foudre, ou plutôt d'une moitié de celui-ci. Or, le foudre est l'accessoire typique de Jupiter, capable de suggérer ce dieu. Dans cette éventualité, l'estampille devrait cacher le nom du producteur de tuiles, un nom dérivé de ce théonyme. Le plus vraisemblable semble être *lovinus*. Ce personnage doit avoir été membre de l'élite locale et probablement évergète aussi.

Notre hypothèse réclame des confirmations supplémentaires, mais on espère qu'elle suscitera des autres recherches futures.

Așezarea romană de la Micăsasa (jud. Sibiu) a oferit descoperiri spectaculoase, care dovedesc existența aici a unor importante ateliere ceramice, capabile să producă pe scară mare chiar și imitații de vase *terra sigillata*<sup>1</sup>. Dar cercetările n-au dezvelit decât un procentaj redus din locuirea antică, îndeosebi în zona cuptoarelor și atelierelor de olărit<sup>2</sup>. Locuințele și mormintele acestei aglomerații rămân aproape necunoscute. Iar materialele arheologice recoltate nu au fost publicate decât în mică măsură<sup>3</sup>.

Până în prezent, în această așezare antică a ieșit la lumină o singură inscripție romană pe piatră, un monument votiv de aspect modest<sup>4</sup>. Nu s-au găsit aici alte materiale antice inscripționate<sup>5</sup>. Așa că nivelul de cunoaștere și de folosire a scrisului apare ca redus, cel puțin în mediul meșterilor olari din comunitate.

<sup>1</sup> Mitrofan 1990; Mitrofan 1991; Mitrofan 1994; Mitrofan 1995; Mitrofan 1996; Mitrofan 1997; Mitrofan 1999; Mitrofan 1999a.

<sup>2</sup> Mitrofan, Ardevan 1997, p. 120–121.

<sup>3</sup> Gudea, Ghiurco 1988, p. 188 (nr. 6), 196 (nr. 1), 197 (nr. 2); Mitrofan 1992; Mitrofan 1993; Mitrofan 1995a; Mitrofan 1996; Mitrofan 1996a; Mitrofan, Ardevan 1997; Mitrofan, Cociș 1995.

<sup>4</sup> CIL III 964; IDR III/4, 92; Mitrofan 1991a, p. 185–186.

<sup>5</sup> Despre o altă inscripție lapidară, pierdută, vezi IDR III/4, 93. În plus, o inscripție incizată pe ceramică (Mitrofan 1992).

În aceste circumstanțe, este cu atât mai surprinzătoare apariția unor ștampile tegulare anepigrafice. O asemenea ștampilă a fost semnalată de autorul săpăturilor, fără alte precizări, oferindu-se și o imagine fotografică<sup>6</sup>.

Caracterul insolit al acestei descoperiri ne-a stârnit interesul și am decis să-i acordăm mai multă atenție. O verificare sumară în depozitele Muzeului Național de Istorie a Transilvaniei din Cluj-Napoca<sup>7</sup> a dus la identificarea nu a unei singure țigle<sup>8</sup> romane ștampilate, ci a patru exemplare<sup>9</sup>. Toate poartă aceeași ștampilă anepigrafică și – după cum menționează însemnările din registrul de inventar – au fost descoperite în aceeași campanie arheologică din 1980, în punctul „Livadă”, secțiunea VIII. Le prezentăm în continuare, indicând dimensiunile maxime păstrate.

1. Fragment de țiglă, formă trapezoidală; 17,8 × 23 × 2 cm. Ștampilă fragmentară, porțiunea păstrată 8 × 5,7 cm. Imprimare slabă, mai ales în porțiunea de mijloc. Descoperită la metrul 28,50, adâncime între 0 și 6 cm (deci chiar în nivelul de călcare actual); posibilă poziție secundară<sup>10</sup>. MNIT, nr. inv. V 41560. **Fig. 1–2.**
2. Fragment de țiglă, formă de poligon neregulat; 24,5 × 15,7 × 2,6 cm. Ștampilă aproape întreagă (lipsește doar colțul din stânga jos), 8,7 × 6 cm. Imprimare slabă, îndeosebi în porțiunea de mijloc. Descoperită la metrii 2–4 (adâncimea nu a fost consemnată, posibilă situație ca la nr. 1). MNIT, nr. inv. V 41554. **Fig. 3–4.**
3. Fragment de țiglă, formă de pentagon neregulat; 24 × 13,3 × 3 cm. Ștampilă aproape întreagă, lipsește doar marginea din dreapta, 8,6 × 5,3 cm. Imprimare slabă, mai ales în partea stângă (cea păstrată). Descoperită la metrul 1,80, adâncimea 24–36 cm. MNIT, nr. inv. V 41559. **Fig. 5–6.**
4. Fragment de țiglă, formă trapezoidală, două margini s-au păstrat; 27,6 × 18 × 2,8 cm. Ștampilă întreagă, 8,7 × 5,7 cm. Imprimarea în general bună, mai slabă în stânga sus<sup>11</sup>. Descoperită la metrul 1,35, adâncimea 24–38 cm. MNIT, nr. inv. V 42380. **Fig. 7–8.**

Toate ștampilele sunt de același tip, cu aceeași reprezentare plastică, deci ele provin din același atelier. Asupra descrierii lor vom reveni mai jos. Trebuie observat că dimensiunile ștampilelor păstrate sunt foarte apropiate, totuși între diferitele exemplare apar (pe laturile păstrate integral) și mici deosebiri. Este suficient pentru a dovedi că același semn de recunoaștere a fost aplicat cu matrici diferite de același tip, detaliu care poate argumenta o producție relativ abundentă, chiar dacă ea a avut loc într-o perioadă de timp foarte scurtă; probabil este vorba de o fabricație specială, într-un anumit moment al existenței așezării.

Aceste descoperiri aparțin, toate, nivelului III al locuirii romane de la Micăsasa, databil în secolul III p. Chr., mai precis în prima treime a acestui veac<sup>12</sup>. În punctul denumit „Livadă”, unde anterior funcționaseră cuptoare de olărie, se ridicau în această perioadă edificii relativ impozante pentru așezarea de atunci, de un aspect relativ monumental și foarte probabil având caracter public<sup>13</sup>. Gruparea țiglelor ștampilate în această zonă restrânsă sugerează proveniența lor de la acoperișul unei singure asemenea clădiri, deci o situație de remarcabilă excepție pe plan local.

Simpla construire a unor asemenea edificii poate susține ideea unei vieți comunitare destul de dezvoltate, ceea ce implică și existența unei pătri sociale locale mai înstărite, capabilă să preia administrarea respectivei comunități<sup>14</sup>. Desigur, nu putem preciza dacă așezarea romană de la Micăsasa va fi devenit în

<sup>6</sup> *Mitrofan 1993*, p. 180, 187 (fig. 13).

<sup>7</sup> Ținem să mulțumim pe această cale conducerii instituției, și în mod deosebit colegilor Luminița Săsăran și Tiberiu Tecar, pentru ajutorul acordat acestei cercetări.

<sup>8</sup> Grosimea pieselor dovedește că sunt țigle de acoperiș, nu cărămizi.

<sup>9</sup> De fapt, descoperitorul vorbise despre “mai multe țigle ștampilate”, fără alte detalii (*Mitrofan 1993*, p. 180).

<sup>10</sup> *Vezi Mitrofan 1993*, p. 179.

<sup>11</sup> Piesă semnalată la *Mitrofan 1993*, p. 180, 187 (fig. 13).

<sup>12</sup> *Mitrofan, Ardevan 1997*, p. 121–123.

<sup>13</sup> *Mitrofan 1993*, p. 180.

<sup>14</sup> *Ardevan 1998*, p. 90–92, 114–115, 120, 164–170.

secolul III centrul vreunei mici *civitas* separate; chiar în această eventualitate, pătura ei socială superioară va fi rămas modestă ca avere, importanță și educație, nedepășind nivelul unei elite locale dintr-o comună de rang juridic inferior<sup>15</sup>.

Ștampila avută în vedere acum, apariție neobișnuită la Micăsasa, trebuie să fi avut același rol ca și alte ștampile tegulare din epocă. Este de remarcat că până acum se cunoaște această ștampilă numai aici, așa că trebuie să fie vorba de un atelier local. Desigur, ea nu poate avea vreun caracter oficial, ci este semnul distinctiv al unui producător particular, care a ținut să marcheze așa anumite produse ale officinei sale<sup>16</sup>. Dimensiunile reduse ale așezării, ca și ale producției tegulare, susțin identitatea între proprietarul terenului care furniza lutul (*dominus*) și stăpânul atelierului producător (*officinator*)<sup>17</sup>. Acesta trebuie să fi fost un membru al elitei locale, și e posibil ca prezența țiglelor sale pe un edificiu public să fie rezultatul unui act de evergetism. Dar numărul mic al ștampilelor cunoscute, prezența lor punctuală și caracterul anepigrafic dovedesc o avere de dimensiuni modeste, precum și un nivel redus de cultură – atât al producătorului cât și al mediului social în care acesta se manifesta.

Pentru a desluși, cât de cât, semnificația acestei ștampile se impune mai întâi descrierea ei. Ea prezintă un cartuș dreptunghiular, fără bordură, în interiorul căruia se dispun câteva figuri geometrice în relief: două muluri verticale, dispuse paralel cu latura scurtă a cartușului, iar de ambele părți ale lor câte patru muluri ovale concentrice (sunt vizibile toate doar pe exemplarul nr. 4). Există o anumită asimetrie (deosebiri de detaliu) între cele două laturi, element vizibil în toate cazurile, ceea ce arată că s-a folosit aceeași imagine, confecționată de același meșter, chiar pentru matrici diferite. Se observă și o dispunere diferită a volutelor ovale, care se închid la un capăt, dar nu și la celălalt; am considerat latura lungă spre care mulurile ovale se închid drept cea superioară.

Interpretarea acestei ștampile rămâne dificilă<sup>18</sup>. Dar, cum ea trebuia să permită identificarea producătorului<sup>19</sup>, este îndreptățită presupunerea că imaginea reprezentată putea sugera cumva chiar numele acestuia, jucând același rol ca și ștampilele epigrafice. Situații de acest fel se cunosc în numismatica antică: așa-numitele „tipuri vorbitoare”, unde imaginea principală de pe aversul monedei a fost aleasă astfel încât, dacă se spune ce reprezintă, involuntar se rostește chiar numele emitentului<sup>20</sup>. Desenul de pe ștampila de la Micăsasa poate reprezenta un caz similar.

Or, reprezentarea de pe ștampila discutată acum seamănă întrucâtva cu silueta unui fulger, așa cum apare redat schematic în antichitatea greacă și romană. O colecție relativ ușor accesibilă de asemenea imagini oferă anumite monede antice. De obicei, Zeus sau Iupiter este înfățișat ținând în mână un fulger, dar acest accesoriu poate apărea și în alte asocieri (de exemplu cu un vultur, cu un leu, cu un tron, ori chiar ca simbol în câmpul monedei). Totdeauna când imaginea este simplificată, el este înfățișat ca un mănunchi de linii prinse la mijloc și deschizându-se spre cele două capete (vezi **Fig. 10, 11, 13–16, 21**).

Fulgerul singur, atribut al lui Zeus / Iupiter, poate fi întâlnit ocazional în numismatica greacă, dar și pe aversul unor emisiuni de bronz din epoca Republicii<sup>21</sup>, apoi pe reversul unor piese de aur și argint din vremea celui de-al doilea triumvirat<sup>22</sup>, iar mai târziu pe monede imperiale din epoca Principatului<sup>23</sup> (vezi exemple în **Fig. 9, 12**) – cel mai frecvent în anii lui Antoninus Pius<sup>24</sup>. Apare uneori și pe monede civice din Orientul grec (exemple: **Fig. 13, 16–21**). Desigur, această reprezentare se referă la zeul suprem, stăpânul cerului și protectorul statului.

Chiar și numai din exemplele ilustrate acum se poate vedea că, uneori, imaginea fulgerului se simplifică mult, ajungând un simplu mănunchi de linii cu capetele ușor deformate (vezi **Fig. 9, 11, 13, 15, 17–20, 22**). Dar o asemenea simplificare, exprimată plastic ca pe ștampila în chestiune, ar trebui să prezinte canelurile

<sup>15</sup> Un exemplu, recent descoperit, de asemenea *civitas* în Dacia la *Nemeti*, *Bărbulescu* 2008, p. 108–109 și *Piso* 2008, p. 165.

<sup>16</sup> Nu se poate aprecia procentajul pieselor ștampilate din producția totală de asemenea materiale; dar este evident că se ștampilau mai frecvent țiglele decât cărămizile (*Piso* 1996, p. 197).

<sup>17</sup> *Piso* 1996, p. 198.

<sup>18</sup> Nu avem cunoștință de studii consacrate ștampilelor tegulare anepigrafice.

<sup>19</sup> *Helen* 1975, p. 20, 27 (apud *Piso* 1996, p. 197).

<sup>20</sup> *Babelon* 1921, p. 41–42; *Alföldi* 1978, p. 79.

<sup>21</sup> RRC 14/3 (280–276 a. Chr.), 21/3 (265–266 a. Chr.), 25/6 (241–235 a. Chr.), 27/7 (230–226 a. Chr.). În toate aceste cazuri e vorba de piese divizionare (*trientes*).

<sup>22</sup> RRC 522/1–4, 523/1a (40 a. Chr.).

<sup>23</sup> RIC II, p. 232 nr. 130 (as, Nerva, a. 97) și p. 421 nr. 624 (*quadrans*, Hadrian, a. 121–122); RIC III, p. 309 nr. 1219–1220 (*dupondius*, M. Aurelius, a. 177).

<sup>24</sup> RIC III, p. 32 (nr. 59), 35 (nr. 80), 110 (nr. 618), 114 (nr. 663), 121 (nr. 739–741), 131 (nr. 839). Nominale diferite, în toate metalele.

ovale (elementele fulgerului) dispuse perpendicular pe liniile drepte mediane; or, în cazul de față, ele se dispun paralel cu acestea. Totuși, credem că diferența este mai mult aparentă; în cazul ștampilei de față, canelurile ovale par a evoca – foarte schematic – tocmai linia generală a unei jumătăți din imaginea convențională a fulgerului lui Iupiter (pentru comparație, vezi Fig. 17, 18, 20, 22). Simplitatea execuției poate fi pusă pe seama lipsei de pricepere a meșterului provincial, dar este foarte probabil că s-a dorit a se sugera această idee<sup>25</sup>.

În lumina acestei posibilități, această ștampilă anepigrafică ar ascunde un nume comun în epocă și identificabil cu ajutorul noțiunii sugerate.

Termenii latini folosiți pentru „fulger“ (*fulmen, fulgur*) au puține oglindiri în onomastica romană. În provinciile europene nu se cunosc decât trei atestări pentru numele *Fulginas*<sup>26</sup> și doar una pentru gentiliciul *Fulginius*<sup>27</sup>. Însă fulgerul îl poate evoca și pe Iupiter, iar din atributul acestui substantiv propriu s-au format în latină mai multe nume, atestate în spațiul Europei romane. Așa sunt gentiliciile *Iovius*<sup>28</sup> și *Iovinius*<sup>29</sup>, sau *cognomina* precum *Iovianus*<sup>30</sup> ori *Iovinus*<sup>31</sup>, ca și alte forme mai puțin obișnuite<sup>32</sup>. Dintre toate, cel mai frecvent utilizat pare a fi *Iovinus*. Așa înclinăm a „citi“ și mesajul ștampilei tegulare de la Micăsasa: ea putea consemna, într-o formă specifică, un nume precum *Iovinus* – cel al unui membru al elitei locale, producător de materiale de construcție și chiar posibil everget.

Propunerea noastră este deocamdată doar o ipoteză de lucru. Ea se mai cere verificată cu analogii mai numeroase și cu alte cazuri de ștampile tegulare anepigrafice. Dar sperăm că ea va suscita discuții competente asupra acestui fel de artefacte, mai puțin obișnuite în mediul provincial daco-roman.

## ABREVIERI

### Periodice și colecții

ActaMN	Acta Musei Napocensis, Cluj-Napoca.
Apulum	Apulum. Acta Musei Apulensis, Alba Iulia
Bellinger 1976	A. R. Bellinger, <i>The Syrian Tetradrachms of Caracalla and Macrinus</i> , Princeton, 1976.
BMC XX	W. Wroth, <i>The British Museum Catalog of Greek Coins XX. Galatia, Cappadocia and Syria</i> , London, 1899.
CIL	Corpus Inscriptionum Latinarum, Berlin.
Dacia	Dacia. Revue d'archéologie et d'histoire ancienne, București.
EphNap	Ephemeris Napocensis, Cluj-Napoca.
IDR	Inscripțiile Daciei romane, București.
Lindgren II	H. C. Lindgren, <i>Ancient Greek Bronze Coins. II – European Mints</i> , Chrysopylon Publishers, Quarryville (Pennsylvania), 1989.
Onomasticon	<i>Onomasticon provinciarum Europae Latinarum</i> , I, Budapest 1994 (B. Lőrincz, Fr. Redő); II, Wien, 1999 (B. Lőrincz); III, Wien, 2000 (B. Lőrincz); IV, Wien, 2002 (B. Lőrincz).
RIC	The Roman Imperial Coinage, London.
RRC	M. H. Crawford, <i>Roman Republican Coinage</i> , Cambridge, 1989.
SCIVA	Studii și cercetări de istorie veche și arheologie, București.
SCN	Studii și cercetări de numismatică, București.
SNG Cop 32	Sylloge Numorum Graecorum Copenhagen 32. Pisidia, Copenhagen, 1956.
SNG Cop 36	Sylloge Numorum Graecorum Copenhagen 36. Syria. Cities, Copenhagen, 1959.
SNG Is	Sylloge Numorum Graecorum Israel. The Arnold Spaer Collection of Seleucid Coins, Jerusalem, 1998.

### Cărți și studii

Alföldi 1978	M. R.-Alföldi, <i>Antike Numismatik</i> , Mainz, 1978.
Ardevan 1998	R. Ardevan, <i>Viața municipală în Dacia romană</i> , Timișoara, 1998.

<sup>25</sup> Convinși fiind că imaginea ștampilei trebuie să corespundă vreunei reprezentări comune pentru limbajul plastic al epocii respective, am căutat în cataloagele monetare pentru epoca romană alte tipuri care să aducă întrucâtva cu imaginea de pe piesa noastră. Nu am găsit nici o altă posibilă analogie.

<sup>26</sup> Formă atât masculină cât și feminină; o singură dată apare ca gentiliciu. Toate atestările provin din Pannonia (*Onomasticon* II, p. 154).

<sup>27</sup> *Onomasticon* II, p. 154 (din Dalmatia).

<sup>28</sup> *Onomasticon* II, p. 196 (câte o consemnare în Gallia Narbonensis respectiv Pannonia).

<sup>29</sup> *Onomasticon* II, p. 196 (un singur caz, în Gallia Narbonensis).

<sup>30</sup> *Onomasticon* II, p. 196 (o singură atestare, în Hispania).

<sup>31</sup> *Onomasticon* II, p. 196 (numeroase cazuri, cu forme variate, în mai toate provinciile din Europa).

<sup>32</sup> Nume rare precum *Iovincillus, Iovincius* sau *Iovsius* (*Onomasticon* II, p. 196).



- Babelon 1921 E. Babelon, *Les monnaies grecques. Aperçu historique*, Paris, 1921.
- Gudea, Ghiurco 1988 N. Gudea, I. Ghiurco, *Din istoria creștinismului la români. Mărturii arheologice*, Oradea, 1988.
- Helen 1975 T. Helen, *Organization of Roman Brick Production. An Interpretation of Roman Brick Stamps*, Helsinki, 1975.
- Mitrofan 1990 I. Mitrofan, *Les recherches archéologiques de l'établissement romain de Micăsasa*, Dacia 34, 1990, p. 129–138.
- Mitrofan 1991 I. Mitrofan, *Les recherches archéologiques dans le centre céramique de Micăsasa*, Rei Cretariae Romanae Fautores. Acta, 29–30, Plevin, 1991, p. 157–172
- Mitrofan 1991a I. Mitrofan, *Din nou despre inscripția CIL III 964*, EphNap 1, 1991, p. 185–188
- Mitrofan 1992 I. Mitrofan, *Serapis pe un tipar din așezarea romană de la Micăsasa*, SCIVA 43, 1992, 1, p. 55–62.
- Mitrofan 1993 I. Mitrofan, *Considerations sur les édifices découvertes dans l'établissement romain de Micăsasa*, în D. Alicu, H. Boegli (éds.), *La politique éditiale dans les provinces de l'Empire romain. Actes du 1er colloque roumano-suisse, Deva 1991*, Cluj-Napoca, 1993, p. 179–188.
- Mitrofan 1994 I. Mitrofan, *Cercetări arheologice în așezarea romană de la Micăsasa*, ActaMN 31/I, 1994, p. 523–538.
- Mitrofan 1995 I. Mitrofan, *Cercetări arheologice în așezarea romană de la Micăsasa (jud. Sibiu). Campania 1994*, ActaMN 32/I, 1995, p. 653–654.
- Mitrofan 1995a I. Mitrofan, *Materiale și ustensile folosite de olarii romani*, Apulum 32, 1995, p. 175–188.
- Mitrofan 1996 I. Mitrofan, *Le centre céramique romain de Micăsasa*, Cluj-Napoca 1996.
- Mitrofan 1996a I. Mitrofan, *La lanterna della stazione romana di Micăsasa*, în M. Porumb (ed.), *Omaggio a Dinu Adamesteanu*, Cluj-Napoca, 1996, p. 177–182.
- Mitrofan 1997 I. Mitrofan, *Cercetări arheologice în așezarea romană de la Micăsasa (jud. Sibiu). Campania 1995*, ActaMN 34/I, 1997, p. 717–721.
- Mitrofan 1999 I. Mitrofan, *Centrul ceramic roman de la Micăsasa*, în D. O. Dan (red.), *Traian și destinul Daciei*, Alba Iulia, 1999, p. 60–72.
- Mitrofan 1999a I. Mitrofan, *Marele centru de ceramică de la Micăsasa*, în D. Protase, D. Brudașcu (coord.), *Napoca. 1880 de ani de la începutul vieții urbane*, Cluj-Napoca, 1999, p. 166–174.
- Mitrofan, Ardevan 1997 I. Mitrofan, R. Ardevan, *Découvertes monétaires dans l'établissement romain de Micăsasa*, SCN 11, 1997, p. 119–133.
- Mitrofan, Cociș 1995 I. Mitrofan, S. Cociș, *Fibule romane de la Micăsasa*, ActaMN 32/I, 1995, p. 431–449
- Nemeti, Bărbulescu 2008 S. Nemeti, M. Bărbulescu, *Territorium Arcobadarense*, EphNap 16–17, 2006–2007 (2008), p. 107–118.
- Piso 1996 I. Piso, *Les estampilles téglaires de Sarmizegetusa*, EphNap 6, 1996, p. 153–199
- Piso 2008 I. Piso, *Note sur le territoire Arcobadarense*, ActaMN 43–44/I, 2006–2007 (2008), p. 163–166.

### Lista ilustrațiilor / Liste des illustrations

- Fig. 1. Țigla ștampilată nr. 1. / La tuile estampillée no. 1.
- Fig. 2. Ștampila de pe țigla nr. 1. / L'estampille de la tuile no. 1.
- Fig. 3. Țigla ștampilată nr. 2. / La tuile estampillée no. 2.
- Fig. 4. Ștampila de pe țigla nr. 2. / L'estampille de la tuile no. 2.
- Fig. 5. Țigla ștampilată nr. 3. / La tuile estampillée no. 3.
- Fig. 6. Ștampila de pe țigla nr. 3. / L'estampille de la tuile no. 3.
- Fig. 7. Țigla ștampilată nr. 4. / La tuile estampillée no. 4.
- Fig. 8. Ștampila de pe țigla nr. 4. / L'estampille de la tuile no. 4.
- Fig. 9. As Nerva, restituție pentru Augustus (RIC I<sup>2</sup>, p. 232, nr. 130); Rv. cu imaginea fulgerului. / As de Nerva, restitution pour Auguste (RIC I<sup>2</sup>, p. 232, nr. 130); Rv. avec l'image de la foudre.
- Fig. 10. As Tiberius: divus Augustus (RIC I<sup>2</sup>, p. 99, nr. 72); pe Rv. apare fulgerul. / As de Tibère pour *divus Augustus* (RIC I<sup>2</sup>, p. 99, nr. 72); Rv. avec l'image de la foudre.
- Fig. 11. As Tiberius: divus Augustus (RIC I<sup>2</sup>, p. 99, nr. 72); detaliu Rv. / As de Tibère pour *divus Augustus* (RIC I<sup>2</sup>, p. 99, nr. 72); détail du Rv.
- Fig. 12. As Tiberius: divus Augustus (RIC I<sup>2</sup>, p. 99, nr. 83); Rv. cu imaginea fulgerului. / As de Tibère pour *divus Augustus* (RIC I<sup>2</sup>, p. 99, nr. 83); Rv. avec l'image de la foudre.
- Fig. 13. AE Caracalla, Seleucia Pieria (SNG Cop 36, 408); Rv. cu imaginea fulgerului pe tron. / Pièce AE de Caracalla, Séleucie Piérie (SNG Cop 36, 408); Rv. avec l'image de la foudre sur un trône.
- Fig. 14. Denar Augustus (RIC I<sup>2</sup>, p. 60, nr. 270); pe Av. apare fulgerul. / Denier d'Auguste (RIC I<sup>2</sup>, p. 60, nr. 270); Av. avec l'image de la foudre.
- Fig. 15. Denar Augustus (RIC I<sup>2</sup>, p. 60, nr. 270); detaliu Av. / Denier d'Auguste (RIC I<sup>2</sup>, p. 60, nr. 270); détail de l'Av.
- Fig. 16. AE Elagabal, Seleucia Pieria (SNG Cop 36, 409); Rv. cu fulgerul pe tron. / AE d'Élagabale, Séleucie Piérie (SNG Cop 36, 409); Rv. avec la foudre sur un trône.

- Fig. 17. Tetradrămă Caracalla, Seleucia Pieria (Bellinger 1976, 76); Rv. cu vultur pe fulger. / Tétradrachme Caracalla, Séleucie Piérie (Bellinger 1976, 76); Rv. avec un aigle sur la foudre.
- Fig. 18. AE Agathocles, Syracuse (Lindgren II, 576); Rv. cu imaginea fulgerului. / AE Agathocle, Syracuse (Lindgren II, 576); Rv. avec l'image de la foudre.
- Fig. 19. AE Seleucia Pieria, începutul sec. III a. Chr. (BMC XX, 5; SNG Is, 38); Rv. cu imaginea fulgerului. / AE Séleucie Piérie, début du IIIe siècle av. J.-C. (BMC XX, 5; SNG Is, 38); Rv. avec l'image de la foudre.
- Fig. 20. AE Selge in Pisidia, sec. I a. Chr. (SNG Cop 32, 263); Rv. cu imaginea fulgerului. / AE Selge en Pisidie, Ier siècle av. J.-C. (SNG Cop 32, 263); Rv. avec l'image de la foudre.
- Fig. 21. Tetradrămă Augustus, Seleucia Pieria (BMC XX, 32); Rv. cu imaginea fulgerului pe tron. / Tétradrachme Auguste, Séleucie Piérie (BMC XX, 32); Rv. avec l'image de la foudre.
- Fig. 22. AE Seleucia Pieria, începutul sec. III a. Chr. (SNG Cop 36, 388); Rv. cu imaginea fulgerului. / AE Séleucie Piérie, début du IIIe siècle av. J.-C. (SNG Cop 36, 388); Rv. avec l'image de la foudre sur un trône.

Notă: imaginile figurilor 9–22 au fost obținute de pe site-ul <http://www.wildwinds.com>



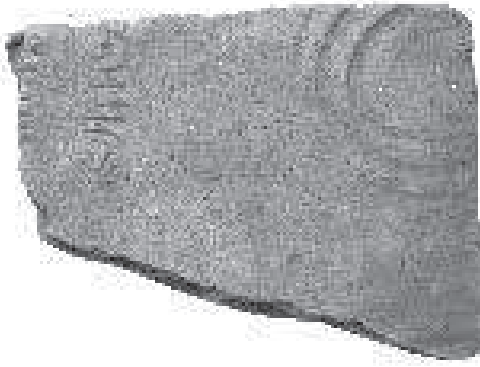


Fig. 1



Fig. 2



Fig. 3

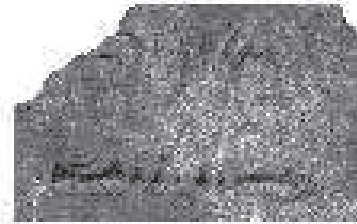


Fig. 4



Fig. 5

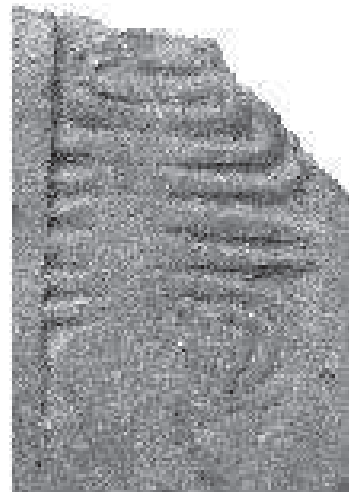


Fig. 6

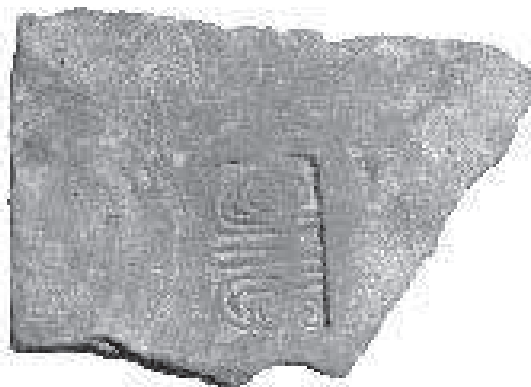


Fig. 7



Fig. 8



Fig. 9



Fig. 10



Fig. 11



Fig. 12



Fig. 13



Fig. 14



Fig. 15



Fig. 16



Fig. 17



Fig. 18



Fig. 19



Fig. 20



Fig. 21



Fig. 22